

さくら通信 7月号

発行
さくら税理士法人
さくら社会保険労務士法人
㈱さくらビジネスサービス
労働保険事務組合 徳島県労務能率協会

2026年7月
No.259

のぞみ91号



生まれて初めて、飛行機に乗り遅れました。出張帰りで最終便のため当日の便は無く、翌日も午後まで満席でしたが、妻の提案で品川駅 20時28分発ののぞみ91号で岡山まで行き、終電のマリンライナーで高松まで戻ることになりました。鉄道での移動はまったく苦ではないのですが、高松駅到着は午前1時前。さすがに疲れました。

その後高松で1泊して、結局徳島に到着したのは翌朝7時過ぎでした。飛行機の速さと新幹線の便利さのいずれも体験することができ、失敗したもののいい勉強となりました。

(孝志洋)

賃上げ促進税制が中小企業特化型へ—令和8年度改正のポイント

令和8年度税制改正(令和7年12月閣議決定)により、賃上げ促進税制が大幅に見直されることになりました。大企業・中堅企業では自律的な賃上げが可能な水準に達したと判断され、今後の税制支援は中小企業に集中的に重点化される方針が打ち出されています。経営者の皆様には早めのご確認をお勧めいたします。

大企業向けの賃上げ促進税制は、令和8年3月31日以前に開始する事業年度をもって廃止となります。これは当初の予定より1年前倒しでの廃止であり、3月決算法人では令和8年3月期が最後の適用事業年度となります。

中堅企業(従業員2,000人以下)向けは令和9年3月末で廃止されますが、令和8年4月1日以降に開始する事業年度については要件が厳格化されます。具体的には、原則適用の最低要件が継続雇用者給与等支給額の増加率「3%以上」から「4%以上」に引き上げられ、教育訓練費の増加による上乗せ措置も廃止されます。最大控除率も35%から30%に引き下げられますのでご注意ください。

中小企業(資本金1億円以下の法人等)向けは基本的な制度が継続されますが、教育訓練費の増加による上乗せ10%が廃止されるため、最大控除率がこれまでの45%から35%に引き下げられます。なお、前3事業年度の所得金額の平均が15億円を超える法人は中小企業向けの対象外となります。教育訓練費上乗せの廃止時期については今後の国税庁情報を随時ご確認ください。

中小企業のみ認められる繰越税額控除制度は引き続き存置されます。赤字等で控除しきれなかった金額は最長5年間繰り越すことができますが、繰越を継続するためには毎年の確定申告書に明細書を添付し続けることが必要です。1年でも欠けると繰越ができなくなりますので、申告のたびに確認してください。

ご不明な点がございましたら、いつでもご相談ください。



区分	適用期間	その後
大企業(全企業)向け	～令和8年3月31日開始事業年度	廃止
中堅企業向け	～令和9年3月31日開始事業年度	廃止(R8.4.1～R9.3.31は要件厳格化)
中小企業向け	～令和9年3月31日開始事業年度(以降は検討)	継続(教育訓練費上乗せは廃止)

(大寺)

資産税係 障害者控除で相続税が軽減されます

相続人が障害者に該当する場合、相続税が大きく軽減される「**障害者控除**」という制度があります。この控除は、障害をお持ちのご家族の将来の生活を考慮し、相続税の負担を和らげることを目的としたものです。

<障害者控除の対象となる方>

次のすべてを満たす必要があります。

- ①相続または遺贈により財産を取得したこと
- ②相続開始時に障害者であること(障害者手帳をお持ちの方や成年被後見人となっている方など)
- ③居住無制限納税義務者であること(相続開始時に国内に住所がある方など)
- ④法定相続人であること
- ⑤相続開始時に85歳未満であること

<控除額はいくら?>

相続開始時の年齢から**85歳に達するまでの年数**をもとに、次の金額が控除されます。

- **一般障害者**：1年につき **10万円**
- **特別障害者**：1年につき **20万円**

(例) 60歳の特別障害者の場合

$(85歳 - 60歳) \times 20万円 = 500万円$ が相続税から控除されます。



<本人から控除しきれない場合は?>

控除額が大きく、本人の相続税から控除しきれない場合は、配偶者や扶養義務者の相続税から差し引くことができます。これにより、相続人全体の相続税負担を軽減できます。

<注意したいポイント>

- 障害者控除により**障害者本人の相続税が控除によりゼロとなる場合には、原則としてその人の相続税申告は不要**です。
- ただし、**他の相続人に納付すべき相続税がある場合には、その相続人は相続税申告を行う必要があります**。
- 障害者控除額が大きく、本人の相続税から控除しきれない場合には、**配偶者や扶養義務者の相続税から控除**できます。
- 障害者が2回以上相続した場合でも、各相続で障害者控除が適用されます。ただし、前回の相続で控除しきれずに残った金額が、今回の相続における控除の上限となります。そのため、過去の相続で控除額を全額使い切っている場合は、今回の相続では控除を受けることができません。

(坂田)

社会保険 熱中症対策について

熱中症の重篤化を防止するため、令和7年6月1日から以下の措置が事業者¹に義務付けられています。

1. 熱中症を生ずるおそれのある作業(※)を行う際に、

- ①「熱中症の自覚症状がある作業者」
- ②「熱中症のおそれがある作業者を見つけた者」

がその旨を報告するための体制(連絡先や担当者)を事業場ごとにあらかじめ定め、関係作業者に対して周知すること

2. 熱中症を生ずるおそれのある作業(※)を行う際に、

- ①作業からの離脱
- ②身体の冷却
- ③必要に応じて医師の診察又は処置を受けさせること
- ④事業場における緊急連絡網、緊急搬送先の連絡先及び所在地等

など、熱中症の症状の悪化を防止するために必要な措置に関する内容や実施手順を事業場ごとにあらかじめ定め、関係作業者に対して周知すること

(※) WBGT(湿球黒球温度) 28度又は気温31度以上の作業場において行われる作業で、継続して1時間以上又は1日当たり4時間を超えて行われることが見込まれるもの

以下は、厚生労働省から出ているチェックのタイミングと確認事項ですのでご活用ください。

前日のチェック

- 仕事前日の飲酒は控えめに
- ぐっすり眠る
- 熱中症警戒アラート確認

仕事前のチェック

- よく眠れたか
- 食事をしたか
- 体調は良いか
- 二日酔いしていないか
- 熱中症警戒アラート確認

仕事中のチェック

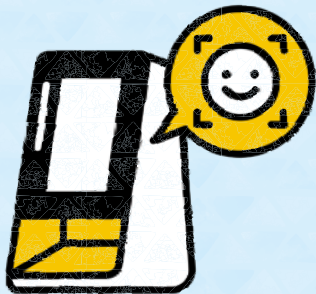
- 単独作業を避け、声をかけ合う
- 監督者は現場パトロール
- 水分・塩分の補給
- こまめに休憩

(河野)

次期顔認証付きカードリーダーの購入について、一部費用の補助が実施されます。

補助内容は、顔認証付きカードリーダーは販売価格(税込、以下同じ。)の1/2(上限額は12万1千円)、また次期顔認証付きカードリーダーの導入に伴い、資格確認端末(PC)もセットで買い替えを行う場合、資格確認端末の販売価格の1/3(上限額は5万円)を補助するものです。

具体的な補助要件や申請方法等については、詳細が確定次第、医療機関等向け総合ポータルサイト等においてお知らせがあります。



補助事業の開始より前に顔認証付きカードリーダー及び資格確認端末を購入された場合には、必ず領収書(※)を保管の上、申請受付開始をお待ちください。

なお、令和8年4月22日より、キヤノンマーケティングジャパンより次期顔認証付きカードリーダー(Hi-CARA2)の発売が開始いたしました。開発中のパナソニック コネク トとリコージャパンの製品につきましては、発売時期等が決まり次第公表されます。

※ 領収書は、システムベンダー・販売店への精算額や次期顔認証付きカードリーダー等の導入事実を確認するための書類です。見積書では精算額等の確認ができないことから、確認書類とは認められないためご注意ください。

https://iryohokenjyoho.service-now.com/csm?id=kb_article_view&sysparm_article=KB0012771

(大下)

さくら税理士法人 Facebook

当事務所では、SNS(ソーシャルネットワーキングサービス)を活用した情報発信として、Facebook(フェイスブック)での情報発信を行っています。楽しい情報をお伝えできたらと思っておりますので、ぜひご覧ください。また、「これは!」という情報がありましたら **いいね!** ボタンも積極的に押してくださいね♪ よろしくお願いたします!



<https://www.facebook.com/skr39.tax/>

7月の社会保険労務

■ 7月10日

- 健保・厚年の報酬月額算定基礎届<7月1日現在>(年金事務所)
- 労働保険料概算・確定申告書の提出(労働基準監督署)
- 労働保険料の納付(郵便局または銀行)
- 労災保険一括有期事業報告書提出(労働基準監督署)

■ 7月15日

- 高年齢者・障害者雇用状況報告書提出(公共職業安定所)

■ 7月31日

- 労働者死傷病報告書の提出<休業4日未満4月~6月分>(労働基準監督署)

- 健保・厚年の保険料納付(郵便局または銀行)
- 健保印紙受払等報告書・雇保印紙保険料納付(使用)状況報告書提出(年金事務所・公共職業安定所)
- 支給事由を同一にする被用者年金の受給権を有する基礎年金受給権者(誕生月を迎える者)現況届
- 旧国民年金(老齢・通老)受給権者(誕生月を迎える者)現況届

※ 全国安全週間(1日~7日)
勤労青少年の日(第3土曜日:18日)



7月の税務

■ 7月10日

1. 6月分源泉所得税・住民税の特別徴収税額の納付(年2回納付の特例適用者は、1月から6月までの徴収分を7月10日までに納付)

■ 7月15日

2. 所得税の予定納税額の減額申請

■ 7月31日

3. 所得税の予定納税額の納付(第1期分)
4. 5月決算法人の確定申告<法人税・消費税・地方消費税・法人事業税(・法人事業所税)・法人住民税>
5. 2月、5月、8月、11月決算法人の3月ごとの期間短縮に係る確定申告<消費税・地方消費税>
6. 法人・個人事業者の1月ごとの期間短縮に係る確定申告<消費税・地方消費税>

7. 11月決算法人の中間申告<法人税・消費税・地方消費税・法人事業税・法人住民税>(半期分)
8. 消費税の年税額が400万円超の2月、8月、11月決算法人の3月ごとの中間申告<消費税・地方消費税>
9. 消費税の年税額が4,800万円超の4月、5月決算法人を除く法人・個人事業者の1月ごとの中間申告(3月決算法人は2か月分)<消費税・地方消費税>

- 7月中において市町村の条例で定める日
10. 固定資産税(都市計画税)の第2期分の納付

※ 税理士法施行75周年
昭和26年6月15日公布
昭和26年7月15日施行



「賠償の保険」とは、契約者が他人にケガを負わせたり、他人の財物を壊した結果、法律上の損害賠償責任を負った場合に、その賠償金や関連費用の補償をしてくれる保険です。

主な保険は以下の通りです。

1. 個人賠償責任保険

日常生活において「他人へのケガ」「他人の物の損壊」が対象の保険です。

自転車乗車中の事故も対象で、近年は自転車事故が増加していることから需要が高まっています。

加入方法としては、火災保険・自動車保険・傷害保険等の特約としてつけることが一般的です。

2. 借家人賠償責任保険

賃貸住宅で火災・爆発・水漏れなどの偶発的な事故により部屋や建物を壊した際に、大家さんに対して負う損害賠償責任を補償する保険です。

賃貸住宅に入居する際に、必ず加入する火災保険にセットするのが一般的です。

火災保険は、火災や風水害などが原因で家財や建物が損害を受けた場合に適用されます。

借家人賠償責任保険は、火災や水漏れで「貸主に対する賠償責任」が発生した場合に限られます。

(さくらビジネス)

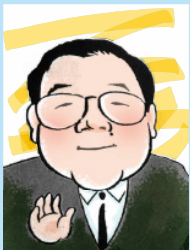
研修会・懇親会のお知らせ

今年も研修会・懇親会の開催を予定しております。

日時と場所は下記の予定です。詳細は次号にてお知らせさせていただきます。皆様とお会いできることを役職員一同心より楽しみにしております。

令和8年9月11日 Fri 13:30～

ホテルクレメント徳島



認知機能検査(高齢者講習)!!

4月24日自動車学校。①(3年前に大苦戦した)16枚の絵の記憶テストは②(意地悪な)介入問題にも負けず③何とか成功。④当日の年月日等を書く検査は難無くクリア。⑤最後に実車指導。気持ちが緩み、検査官に2回注意されたが、終了証明書は貰えた。自分より高齢と思われる人が多く嫌だったが、自分もそう思われていた気がする。

(竹内)

さくら通信をご覧になって、ご意見ご感想がございましたら、お電話・FAX・メール等でご連絡下さい。

.....

.....

.....

.....

.....

当文書に掲載された記事の無断での使用・転載・引用などは一切禁止しております。内容には万全を期していますがその内容を保証するものではありません。なお当文書は執筆時現在の情報です。内容が改定される可能性もございますのでご了承ください。万一、当文書の情報に基づいて損害を被った場合についても、一切責任を負いかねます。また特定の商品を奨励または中傷するものではありません。

発行

さくら税理士法人
さくら社会保険労務士法人
(株)さくらビジネスサービス
労働保険事務組合
徳島県労務能率協会

〒770-0025
徳島市佐古五番町2番5号
ホームページ: <https://www.skr39.co.jp/>
Eメール: kimutake@js4.so-net.ne.jp
TEL: 088-625-2556
FAX: 088-654-1181